



# Pour vous préparer à votre examen d'imagerie par résonance magnétique (IRM)

Renseignements  
sur l'examen  
et son déroulement

# Les examens d'IRM

## ► Pourquoi vais-je subir un examen d'IRM?

L'IRM est un examen non effractif qui permet à votre médecin de voir des images détaillées de l'intérieur de votre corps (organes, tissus et squelette). Il peut servir à diagnostiquer un certain nombre de problèmes, ou à des fins de surveillance.

La plupart des appareils d'IRM ont la forme de gros tubes cylindriques entourés d'un aimant circulaire. Vous vous allongez sur une table mobile qui coulisse au centre du tube. Ce dernier est ouvert aux deux extrémités. Les appareils sont bien éclairés et climatisés.

## ► Comment fonctionne la technologie d'IRM?

Les appareils d'IRM n'émettent pas de rayons, contrairement aux appareils de radiographie.

Le procédé d'IRM consiste à réaligner provisoirement les molécules d'eau dans votre corps à l'aide d'un puissant aimant et d'ondes radio produites par un ordinateur. Tandis que les molécules reprennent leur alignement normal, elles émettent de l'énergie qui est captée par l'appareil d'IRM afin de créer des images en coupe (comme des tranches de pain).



Les objets métalliques et les appareils électroniques peuvent entraver le fonctionnement de l'aimant dans l'appareil d'IRM. Avant d'entrer dans la salle d'examen, vous pourriez être invité à enfiler une jaquette. Si vous portez des bijoux, des épingles à cheveux, des lunettes, des prothèses dentaires, des appareils auditifs, vous devrez les retirer. Vous devrez également laisser votre téléphone portable. Si vous avez des appareils médicaux ou électroniques dans votre corps, signalez-le au technologue, car ils pourraient également entraîner un risque.

## ► Comment mon examen d'IRM se déroulera-t-il?

Il est compréhensible que vous éprouviez une certaine appréhension au sujet de votre IRM. Ceci est normal et vous pouvez toujours parler à un professionnel de la santé si vous avez des inquiétudes. Vous pouvez être rassuré car la grande majorité des examens se déroulent sans aucune difficulté. Le personnel présent sur place vous portera assistance au besoin.

L'examen peut durer de 15 minutes à plus d'une heure, en fonction du type d'examen et du matériel utilisé. En règle générale, vous êtes seul dans la salle d'imagerie, mais un technologue vous surveille depuis une autre pièce. Vous pouvez parler au technologue en tout temps à l'aide d'un interphone.

Vous entendrez et ressentirez des bruits forts de claquement, de tambourinement ou d'autres sons pendant l'enregistrement des images. Il est important que vous restiez immobile pendant l'examen, afin que les images produites ne soient pas floues. Certains établissements proposent des bouchons d'oreille ou des casques d'écoute ou font jouer de la musique pour atténuer les bruits.

# Produits de contraste

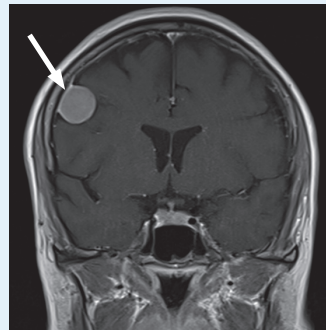
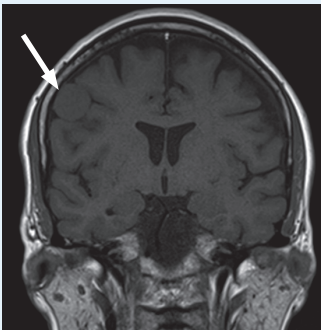
## Dois-je recevoir un produit de contraste pour mon IRM?

Votre médecin décidera si vous devez recevoir un produit de contraste, en fonction de ce qu'il cherche à savoir en procédant à l'examen.

Un produit de contraste est une substance spéciale qui sert à faire ressortir certaines structures ou certains tissus dans le corps. Le produit permet de mieux distinguer les tissus en augmentant leur « contraste ». Ceci facilite la détection de toute anomalie par le médecin.

Les produits de contraste sont injectés dans une veine ou une artère. Il existe plusieurs types de produits de contraste, mais on utilise le plus souvent une substance appelée le gadolinium dans les examens d'IRM.

*IRM du cerveau sans produit de contraste (à gauche) et avec un produit de contraste (à droite). On voit que les tissus apparaissent beaucoup plus nettement dans la seconde image. Le produit de contraste permet de repérer les tissus anormaux.*



Images de la collection du PD Dr med. Alexander Huppertz, Klinikum Ernst von Bergmann, Potsdam, Allemagne

## Que se passe-t-il dans votre organisme après l'injection du produit de contraste?

Après l'examen, le produit de contraste est éliminé dans votre urine ou vos selles.

Certains produits de contraste peuvent laisser de minuscules traces dans certains organes, y compris le cerveau, après votre examen d'imagerie. Ceci n'entraîne aucun effet négatif connu, mais votre médecin pourra en tenir compte lorsqu'il choisira le produit de contraste qui vous convient le mieux.

Les produits de contraste sont sûrs. Des effets secondaires peuvent survenir, mais certains patients n'ont aucune réaction. L'intensité des effets secondaires peut varier de légère à grave, mais les réactions graves sont rares.

Les produits de contraste peuvent causer des réactions graves, allergiques ou autres, mais dans de rares cas seulement. Le service de radiologie est parfaitement préparé à intervenir en cas de réaction. Parlez au technologue ou à votre professionnel de la santé si vous avez la moindre question à ce propos.

## ➤ Mon examen d'IRM est prévu le :

Date: \_\_\_\_\_ Heure: \_\_\_\_\_

Directives claires. ➤ Du diagnostic aux soins.

Bayer se réserve le droit de modifier les spécifications et les caractéristiques décrites dans la présente ou de cesser de fabriquer le produit décrit, en tout temps et sans préavis ni obligation. Veuillez communiquer avec un représentant de Bayer autorisé pour obtenir les renseignements les plus récents.

Bayer et la croix Bayer sont des marques de commerce du groupe de sociétés Bayer. Toutes les autres marques de commerce sont la propriété de leurs détenteurs respectifs.

DAG190F © 2020 Bayer

